



SUNDIRECT
INFRARED HEATER

LM600-Pro



INSTRUKCJA MONTAŻU I OBSŁUGI

Spis treści:

1. Informacja dla Nabywcy
2. Ogólne wprowadzenie.
3. Instrukcje dotyczące bezpieczeństwa
 - 3.1 Ostrzeżenia dotyczące bezpieczeństwa związanego z produktem.
 - 3.2 Zagrozenia dla dzieci i osób niepełnosprawnych.
 - 3.3 Warunki dotyczące bezpieczeństwa elektrycznego.
 - 3.4 Wodoodporność.
4. Instrukcje dotyczące właściwej konserwacji i pielęgnacji ogrzewacza.
 - 4.1 Czyszczenie
 - 4.2 Używanie/Praca.
 - 4.3 Naprawa.
 - 4.4 Recykling
5. Informacje związane z instalacją i obsługą grzejnika.
 - 5.1 Opis produktu.
 - 5.2 Parowanie z systemem sterowania Sundirect Smart
 - 5.3 Rozłączenie połączenia między odbiornikiem a termoregulatorem.
 - 5.4 Instrukcja instalacji dla serii PE-Plus.
 - 5.5 Instrukcja instalacji dla serii IC-Plus|GD-Plus|MD-Plus.
 - 5.6 Podłączenie zasilania elektrycznego.
6. Specyfikacje techniczne.
7. Gwarancja.

1. Informacja dla Nabywcy

Dziękujemy za zakup paneli na podczerwień Sundirect. Mamy nadzieję, że skorzystasz z tej innowacyjnej technologii i że ten produkt stworzy przyjemną atmosferę w Twoim domu. Prosimy o dokładne przeczytanie tych instrukcji i zachowanie ich na przyszłość. Nieprzestrzeganie tych instrukcji unieważni gwarancję. Nie demontuj ani nie ingeruj w produkt w żadnym momencie! Zwróć szczególną uwagę na instrukcje dotyczące bezpieczeństwa i używaj ogrzewacza zgodnie z nimi. Sundirect Technology Ltd. nie ponosi odpowiedzialności za jakiegokolwiek szkody lub straty wynikłe z nieprzestrzegania tych instrukcji.

2. Ogólne wprowadzenie

Panele na podczerwień Sundirect ogrzewają przedmioty, a nie powietrze, co sprawia, że są znacznie bardziej wydajne niż tradycyjne ogrzewacze konwekcyjne.

Model LM600-Pro reprezentuje nową generację lustrzanych grzejników podczerwieni do łazienki, wyposażonych w naszą "Smart Easy" kontrolkę dotykową z obsługą Wi-Fi na tylnej stronie lustrzanego grzejnika. Dzięki aplikacji "Sundirect Smart" masz zaawansowaną kontrolę temperatury pomieszczenia, w tym:

- Tryb manualny: prosta kontrola temperatury i funkcja timera
- Tryb smart: program na 7 dni, 4 strefy na dzień
- Tryb wakacyjny: ustaw stałą temperaturę podczas Twojej nieobecności i automatycznie powróć do ustawień normalnych po zakończeniu urlopu.

Proces konfiguracji jest bardzo prosty i można go zakończyć w ciągu kilku minut. Nawet jeśli masz wyłączone Wi-Fi, grzejniki można nadal kontrolować ręcznie.

LM600-Pro jest również wyposażony w dwa paski oświetleniowe, które można łatwo obsługiwać za pomocą ekranu dotykowego na powierzchni lustra.

PRZECZYTAJ INSTRUKCJE INSTALACJI I OBSŁUGI W CAŁOŚCI PRZED ROZPOCZĘCIEM JAKICHKOLWIEK PRAC INSTALACYJNYCH I ZACHOWAJ INSTRUKCJE NA PRZYSZŁOŚĆ.



3. Instrukcje dotyczące bezpieczeństwa

CIELEM ZMNIEJSZENIA RYZYKA POŻARU, PORAZENIA PRĄDEM LUB URAZÓW:

3.1. Ostrzeżenia dotyczące bezpieczeństwa związanego z produktem

- Panele na podczerwień Sundirect osiągają na powierzchni temperaturę około 95°C, gdy są zamocowane na ścianie. NIE DOTYKAJ panela, gdy jest włączony.
- Długotrwały kontakt może spowodować obrażenia lub oparzenia.
- NIE NAKRYWAJ panela niczym. Zakrycie może spowodować przegrzanie i prowadzić do pożaru.
- Panel NIE powinien być używany do suszenia tekstyliów, a żadne przedmioty nie powinny być o panel umieszczane ani opierane.
- Zachowaj odległość co najmniej 40 cm od przodu i 20 cm z boków w stosunku do jakiegokolwiek przedmiotu, ściany. Nieprzestrzeganie tego zasady spowoduje gromadzenie się ciepła za panelem i unieważni gwarancję.
- Ten grzejnik został zaprojektowany do montażu na ścianie, nie montuj go na suficie.
- Można go łatwo obsługiwać za pomocą smartfona, za pośrednictwem tej samej sieci WLAN, innej sieci WLAN lub za pośrednictwem sieci komórkowej 3G lub 4G. Dzięki temu można zdalnie sterować grzejnikiem, bez konieczności bezpośredniego nadzoru.
- Niemniej jednak upewnij się, że wszystkie środki ostrożności opisane w niniejszej instrukcji są przestrzegane, nawet w przypadku zdalnego sterowania.

3.2. Zagrożenia dla dzieci i osób niepełnosprawnych

- Dzieci lub osoby z ograniczonymi zdolnościami fizycznymi, umysłowymi lub sensorycznymi nie powinny obsługiwać, włączać, podłączać, regulować ani czyścić panela.
- Małe dzieci powinny być trzymane z dala od panela, chyba że są stale pod nadzorem.
- NIE używaj panela w małych pomieszczeniach, w których przebywają osoby niezdolne do samodzielnego opuszczenia pomieszczenia. Powierzchnia panela może osiągnąć temperaturę powierzchniową do 95°C, więc trzymaj go poza zasięgiem dzieci i osób niepełnosprawnych.
- Trzymaj niemowlęta i dzieci z dala od wszelkiego opakowania, takiego jak plastikowe torby, aby uniknąć zagrożenia uduszenia.

3.3. Wskazówki dotyczące bezpieczeństwa elektrycznego

- Podczas instalacji, naprawy lub serwisowania panel musi być wyłączony i odłączony od zasilania. Przed instalacją sprawdź, czy panel nie jest uszkodzony.
- Jeśli panel lub przewód zasilający jest uszkodzony w jakiegokolwiek formie, NIE używaj go i skontaktuj się z dealerem Sundirect w celu naprawy lub wymiany. Naprawy, konserwacja lub jakiegokolwiek zmiany muszą być przeprowadzane przez autoryzowanego dealera Sundirect.

- NIE próbuj naprawiać panela samodzielnie, co spowoduje unieważnienie gwarancji.
- Jeśli panel upadł, NIE uruchamiaj go i skontaktuj się z dealerem Sundirect, aby upewnić się, że jest wolny od uszkodzeń.
- Jeśli lustro jest w jakikolwiek sposób uszkodzone, natychmiast zdemontuj panel, aby uniknąć obrażeń spowodowanych możliwym upadkiem szkła.
- Panele Sundirect są zaprojektowane do pracy przy napięciu 220-240V, częstotliwości 50Hz prądu przemiennego. Jeśli Twoje źródło zasilania nie spełnia tych wymagań, NIE używaj panela.

3.4. Wodoodporność

Ten grzejnik ma klasę szczelności IP44, co oznacza, że możesz go bezpiecznie używać w łazience. Niemniej jednak, podczas instalacji grzejnika w pomieszczeniach wilgotnych należy go zamocować w taki sposób, aby nie istniało ryzyko, że grzejnik wpadnie do pojemnika z wodą. Nigdy nie należy wylewać wody na urządzenie ani umieszczać go w pojemniku z wodą. Sundirect nie ponosi odpowiedzialności za żadne urazy ani szkody wynikające z niewłaściwego montażu lub niewłaściwego umiejscowienia w pobliżu źródeł wody.

4. Instrukcje dotyczące właściwej konserwacji i pielęgnacji ogrzewacza.

4.1 Czyszczenie

Zawsze wyłącz panel i pozwól mu całkowicie ostygnąć przed rozpoczęciem czyszczenia. Nigdy nie zanurzaj go w wodzie ani nie rozpryskuj wodą na niego. W przypadku modeli ze szkła, użyj miękkiej szmatki i płynu do czyszczenia szkła. Nigdy nie używaj mokrej szmatki i upewnij się, że panel jest suchy po umyciu suchą szmatką. Nie używaj żadnych materiałów ściernych, rozpuszczalników ani szorstkich gąbek do czyszczenia, ponieważ może to spowodować zarysowania lub inne nieodwracalne uszkodzenia. Przed ponownym uruchomieniem panel musi być całkowicie suchy.

4.2 Używanie/Praca

Należy pamiętać, że w trakcie użytkowania panel może ulec przebarwieniu. Jest to wynikiem zanieczyszczeń powietrza i nie stanowi wady. Nie naklejaj na panel folii z obrazem, ani nie maluj go ani nie drukuj samodzielnie, ponieważ może to spowodować uszkodzenie elementu grzejnego i unieważni gwarancję. Jeśli zauważysz jakiegokolwiek hałasy, zapachy, widoczne zmiany lub wyjątkowo wysokie temperatury, przestań używać i skontaktuj się z autoryzowanym dealerem Sundirect.

4.3 Naprawa

Naprawy muszą być przeprowadzane przez autoryzowanych dealerów Sundirect lub bezpośrednio przez Sundirect. Jeśli próbujesz zmieniać produkt lub przeprowadzać jakiegokolwiek naprawy samodzielnie, unieważni to gwarancję.

4.4 Recykling

Panele na podczerwień Sundirect są urządzeniami elektrycznymi i dlatego stanowią odpady elektryczne. Na końcu okresu eksploatacji proszę usunąć panel zgodnie z lokalnymi przepisami dotyczącymi odpadów elektrycznych.

5. Informacje związane z instalacją i obsługą grzejnika.

5.1 Instrukcja montażu:

Uwaga: Zestaw dostarczony w opakowaniu jest przeznaczony do montażu poziomego na solidnej ścianie. Jeśli montujesz na innych rodzajach ściany, będziesz potrzebować odpowiednich mocowań (nie są one dostarczane w zestawie). Upewnij się, że ściana nadaje się do montażu. Gorąco zalecamy, aby panel zainstalował wykwalifikowany elektryk lub instalator autoryzowany przez Sundirect.

Krok 1. Użyj dostarczonego szablonu, aby oznaczyć pozycje otworów na ścianie.

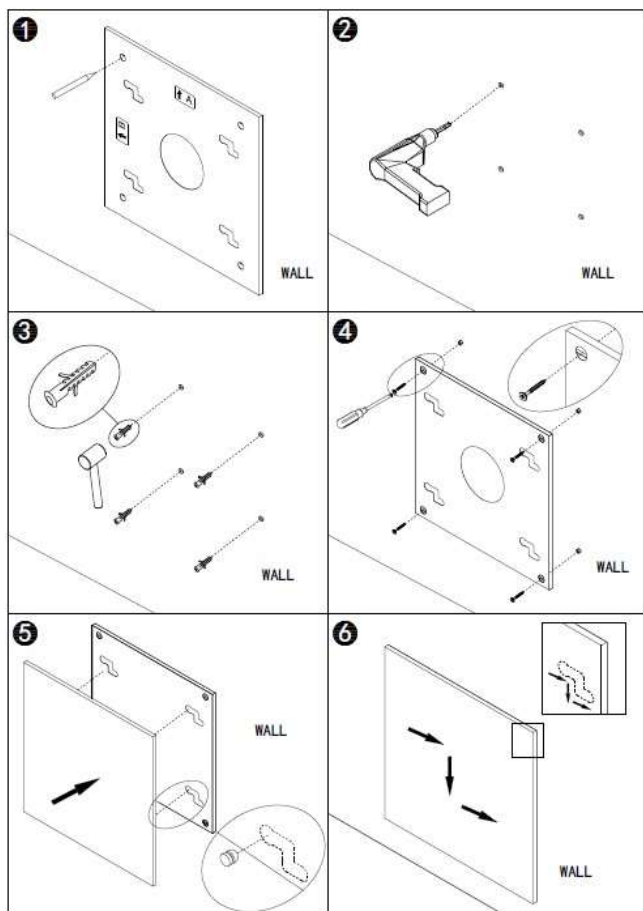
Krok 2. Wierć otwory za pomocą wiertła o średnicy 8 mm.

Krok 3. Włóż kołki do otworów.

Krok 4. Wkręć dostarczone śruby w ścianę.

Krok 5. Zamocuj panel na śrubach.

Krok 6. Przesuń panel w prawo lub w lewo, aż zostanie zamocowany.



5.2 Podłączenie zasilania elektrycznego

Instalację i podłączenie elektryczne powinny wykonywać wykwalifikowane osoby, takie jak elektryk. Podczas podłączania panelu należy uwzględnić krajowe normy bezpieczeństwa elektrycznego. Upewnij się, że zasilanie sieciowe jest wyłączone przed rozpoczęciem instalacji. Wszelkie przewody prowadzące z zewnątrz do panela i stykające się z nią muszą być osłonięte osłonką o wysokiej odporności cieplnej, wynoszącej co najmniej 90°C. Upewnij się, że przewody nie zwijają się, a za panelem nie ma nadmiernych zapasów kabli. Długość kabla powinna być dokładnie pomierzona na potrzebny odcinek. Nie podłączaj uszkodzonego w jakikolwiek sposób panela do sieci zasilającej. Przed rozpoczęciem instalacji upewnij się, że grzejnik, kabel i wtyczka są całkowicie wolne od uszkodzeń. W przypadku wątpliwości skonsultuj się z lokalnym dealerem Sundirect w celu uzyskania pomocy.

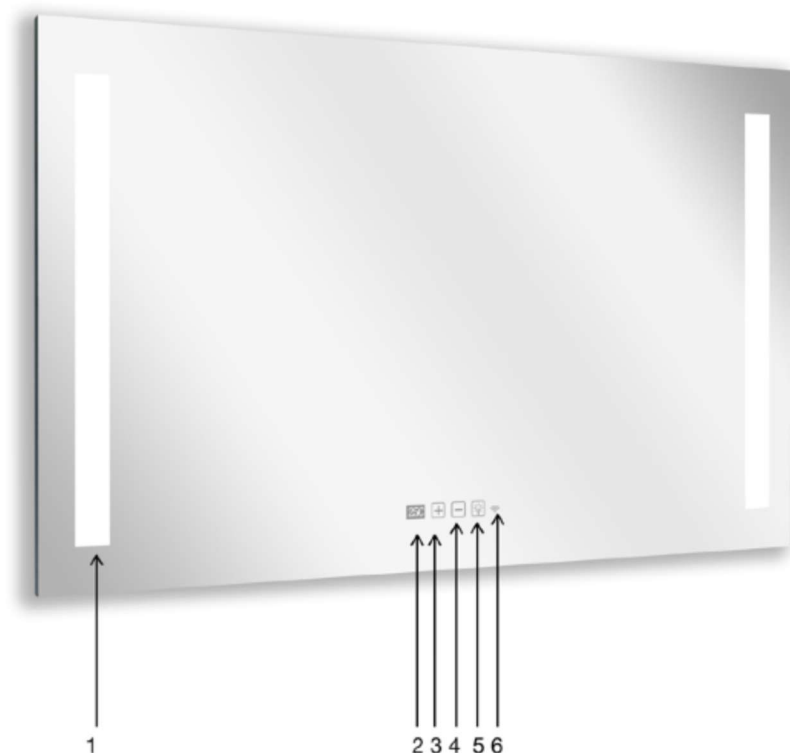
6. Uruchomienie

6.1 Opis

LM600-Pro to praktyczny system kontroli zaawansowanej technologii. Posiada zintegrowany dotykowy panel kontrolny WiFi, co oznacza, że nie jest potrzebny dodatkowy termostat do obsługi grzejnika. Panel można kontrolować zarówno ręcznie, korzystając z ekranu dotykowego na dolnej powierzchni szklanego lustra, jak i za pośrednictwem smartfona. Po podłączeniu panela do aplikacji "Sundirect Smart", twój smartfon przejmuje kontrolę razem z panelem sterującym. Nawet jeśli twoje domowe połączenie internetowe nie działa, nadal można obsługiwać grzejnik za pomocą ekranu dotykowego. Wystarczy wyłączyć grzejnik na chwilę i ponownie ją włączyć po kilku sekundach, a po ponownym podłączeniu do WiFi, panel automatycznie ponownie nawiąże połączenie ze smartfonem. Dodatkowo system oświetleniowy można łatwo obsługiwać za pomocą przycisku dotykowego na ekranie lustra.

6.2. Opis ekranu dotykowego

1. System oświetlenia
2. Wyświetlanie temperatury
3. + przycisk
4. – przycisk
5. Przycisk światła
6. Sygnał Wi-Fi



6.3 Sterowanie ręczne:

Włącz przełącznik zasilania, na ekranie zostanie teraz wyświetlany odczyt aktualnej temperatury w pomieszczeniu, dostosuj pożądaną temperaturę w pomieszczeniu, naciskając przycisk "-" lub "+". Aby włączyć/wyłączyć oświetlenie, naciśnij przycisk "Światło". Aby włączyć/wyłączyć grzejnik, przytrzymaj przycisk "+" przez 3 sekundy.

6.4 Sterowanie przez Wi-Fi i aplikację mobilną:

6.4.1 Jak pobrać aplikację Sundirect Smart

Zeskanuj poniższy kod QR, aby rozpocząć procedurę pobierania aplikacji, lub możesz pobrać aplikację "Sundirect Smart" ze sklepu App Store lub Google Play, otwórz aplikację i zarejestruj się podając swój numer telefonu lub adres e-mail.



6.4.2. Podłączanie do WiFi przez moduł EZ

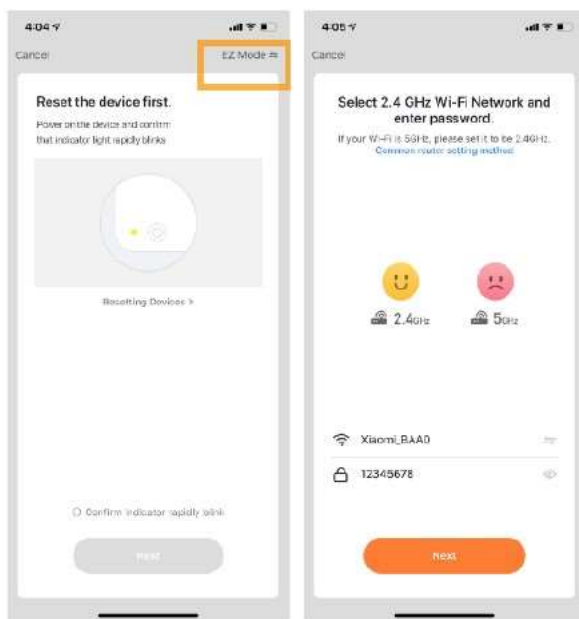
Krok 1: Włącz przełącznik zasilania. Wskaźnik Wi-Fi zacznie migotać szybko. Otwórz aplikację na swoim smartfonie i dodaj swoje urządzenie.

Krok 2: Wprowadź hasło Wi-Fi swojej sieci domowej. Upewnij się, że twoje Wi-Fi działa poprawnie i trzymaj grzejnik oraz smartfon jak najbliżej routera WLAN. Uwaga: Aplikacja działa tylko z kanałem Wi-Fi o częstotliwości 2,4 GHz.

Krok 3: Poczekaj, aż status połączenia pokaże 100% w celu zakończenia procesu.

Jeśli połączenie nie powiedzie się z jakiegoś powodu, proszę powtórzyć procedurę i spróbować ponownie. Czasami awarie mogą być spowodowane błędami sieciowymi lub utratą pakietów w systemie Wi-Fi.

Zasugerujemy najpierw połączenie za pomocą trybu EZ (prostego), a jeśli nadal nie uda się nawiązać połączenia w trybie EZ, proszę spróbować połączyć się za pomocą trybu AP (punkt dostępu).



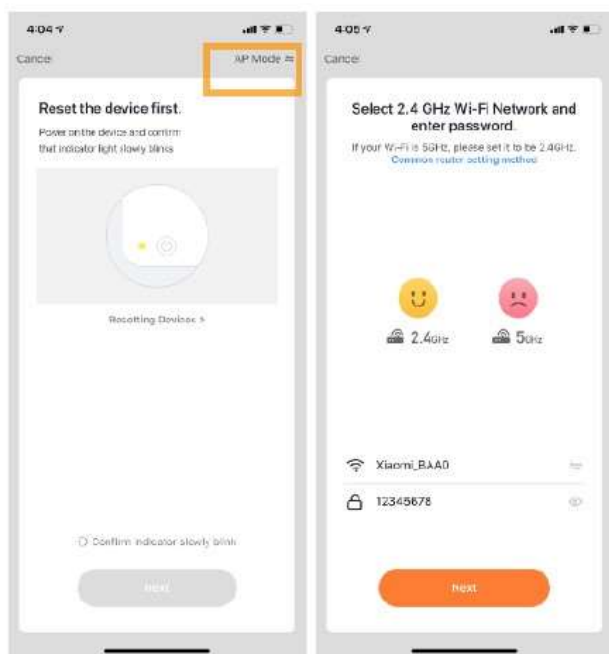
6.4.3. Podłączanie do WiFi przez moduł AP

Krok 1: Włącz przełącznik zasilania, przytrzymaj przycisk „-” przez 5 sekund aż wskaźnik sygnału Wi-Fi zacznie migać powoli. Otwórz aplikację na swoim smartfonie i dodaj urządzenie, wybierając tryb AP.

Krok 2: Wprowadź hasło Wi-Fi swojej sieci o częstotliwości 2,4 GHz. Upewnij się, że twoje Wi-Fi działa poprawnie i trzymaj grzejnik oraz smartfon jak najbliżej routera Wi-Fi.

Krok 3: Postępuj zgodnie z instrukcjami w aplikacji i połącz swój telefon komórkowy z hotspota urządzenia, a następnie wróć do aplikacji.

Krok 4: Poczekaj, aż status połączenia pokaże 100% w celu zakończenia procesu



Jeśli połączenie nie powiedzie się z jakiegoś powodu, proszę powtórzyć procedurę i spróbować ponownie. Czasami awarie mogą być spowodowane błędami sieciowymi lub utratą pakietów w systemie Wi-Fi.

6.4.4 Odłączanie od sieci WiFi

Jeśli chcesz odłączyć Wi-Fi w swoim obecnym grzejniku, przytrzymaj przycisk „-” na ekranie dotykowym przez 5 sekund, aż wskaźnik Wi-Fi zacznie znowu migać. Teraz grzejnik działa ręcznie, bez połączenia z Wi-Fi.

6.4.5 Wyłączanie i włączanie funkcji WiFi

Przytrzymaj przycisk „-” przez 10 sekund, aby wyłączyć funkcję Wi-Fi tego grzejnika, a sygnał Wi-Fi na ekranie zniknie. Przytrzymaj przycisk „-” ponownie, aby go włączyć.

7. Gwarancja

Sundirect oferuje 3-letnią gwarancję producenta na model LM600-Pro. Numer seryjny można znaleźć na tylnej stronie grzejnika oraz na ostatniej stronie tego podręcznika użytkownika. Prosimy o zachowanie tego podręcznika na wypadek ewentualnych roszczeń gwarancyjnych w przyszłości.

W okresie gwarancji od daty zakupu, Sundirect naprawi lub zastąpi Twój grzejnik w przypadku usterek wynikających z wad w pracy lub materiałach. W przypadku roszczenia gwarancyjnego prosimy o kontakt z lokalnym dealerem Sundirect i dostarczenie grzejnika razem z dowodem zakupu.

Gwarancja obejmuje tylko naprawę lub wymianę grzejnika, a Sundirect nie będzie odpowiedzialny za żadne inne koszty, takie jak koszty instalacji lub inne straty wynikające z awarii. Prosimy zauważyć, że wszelkie ingerencje w grzejnik lub próby otwarcia go w jakikolwiek sposób unieważnią gwarancję.

Usunięcie numeru seryjnego z tyłu grzejnika również unieważni gwarancję. Wszystkie etykiety na tylnej stronie grzejnika nie powinny być usuwane.

Jakiegokolwiek uszkodzenia grzejnika spowodowane przez użytkownika nie podlegają tej gwarancji, w tym zadrapania na powierzchni. Sundirect nie ponosi odpowiedzialności za szkody, straty lub obrażenia wynikłe z dostania się wody lub wilgoci, przypadkowe uszkodzenia, niewłaściwe obchodzenie się z urządzeniem, wpływ zewnętrzny, naprawy lub regulacje dokonane przez nieupoważnione osoby lub niedotrzymanie właściwych zasad bezpieczeństwa, konserwacji i instalacji podanych w tym podręczniku.